



Taller de Producción Digital

Emisión vía Internet

Agosto 2011



1. Descargar e instalar Winamp

1.1. Descargar Winamp

Acceder a la página web de Winamp en www.winamp.com y hacer clic en “Download” para descargar el programa.

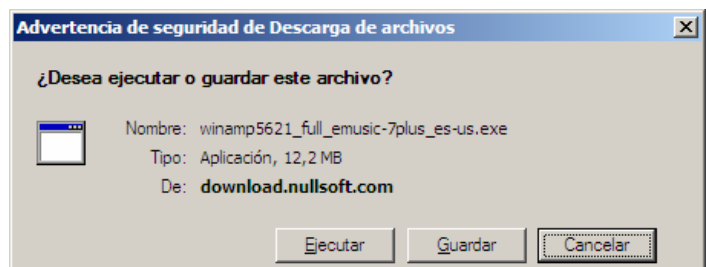


En la siguiente pantalla podremos elegir la versión de Winamp a instalar. La versión gratuita contiene todas las funcionalidades necesarias para nuestro objetivo y será la que seleccionemos haciendo clic en “Descarga gratuita”.

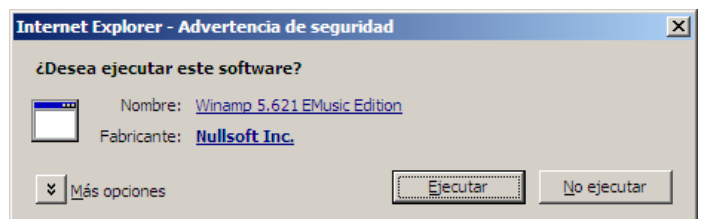
Descargar reproductor multimedia Winamp 5.621



Aparecerá a continuación una ventana de Windows donde se nos preguntará si deseamos abrir el archivo seleccionado o deseamos guardarlo. La opción recomendada es “Ejecutar”.



El programa se descargará a su ordenador automáticamente. Espere a que esto ocurra y vuelva a seleccionar Ejecutar en la siguiente ventana.



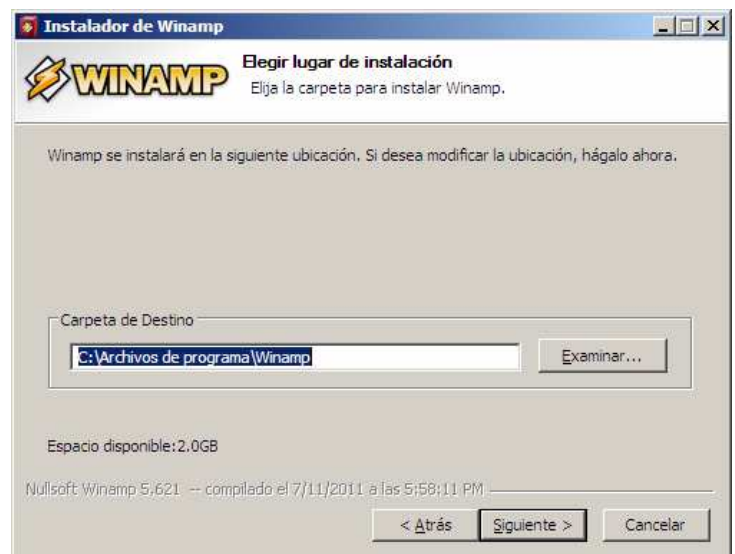


1.2. Instalar Winamp

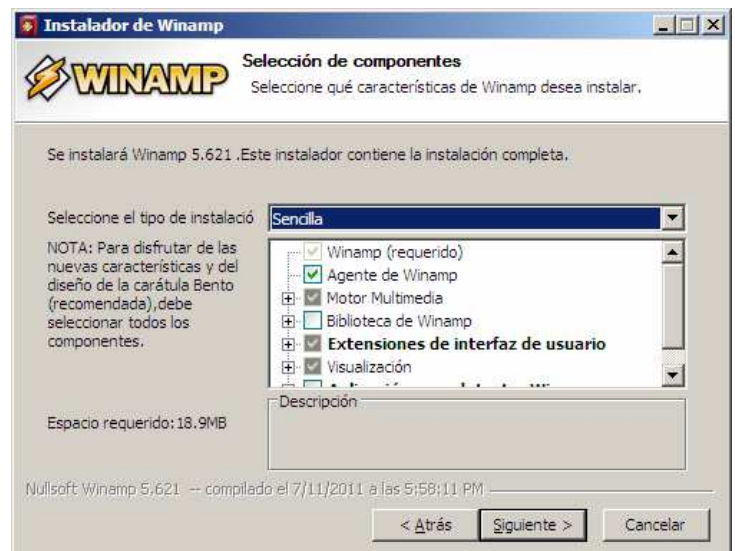
Tras esto se nos pedirá el idioma de instalación de Winamp, aparecerá la pantalla de bienvenida del programa y el acuerdo de licencia, el cual habrá que aceptar para poder continuar.



A continuación se nos pedirá la carpeta donde se instalará Winamp. La carpeta por defecto será “C:\Archivos de programa\Winamp” y no es necesario cambiarlo. Hacer clic en “**Siguiente >**” para continuar.

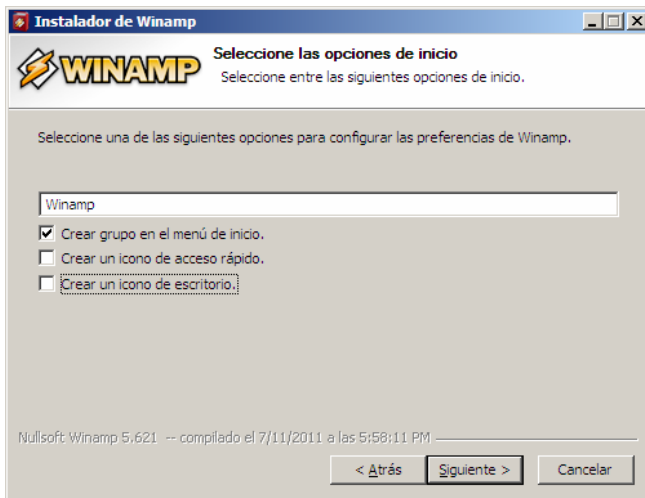


En la siguiente ventana se pueden elegir los componentes a instalar en Winamp. Por regla general para la emisión por Internet no es necesario ninguno de los elementos, así que podremos ahorrar espacio si en el desplegable superior seleccionamos “**Sencilla**”. Hacer clic en “**Siguiente >**” para continuar.

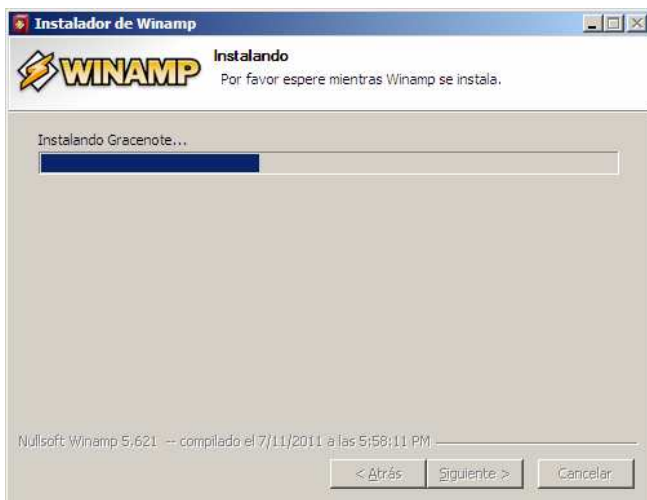




En la siguiente ventana se nos piden algunas configuraciones de la instalación, como si deseamos añadir un icono en el menú de inicio, en el escritorio, o si queremos que Winamp sea el reproductor por defecto para los archivos de audio. Como nuestro objetivo no es ese, podemos dejarlo todo al mínimo. Hacer clic en “**Siguiente >**” y en “**Instalar**” para continuar.

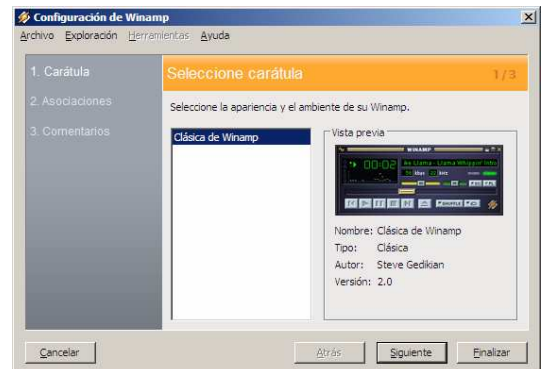


Dejamos la instalación funcionando hasta que nos indique que la instalación ha terminado. Hacer clic en “**Terminar**” para iniciar Winamp.

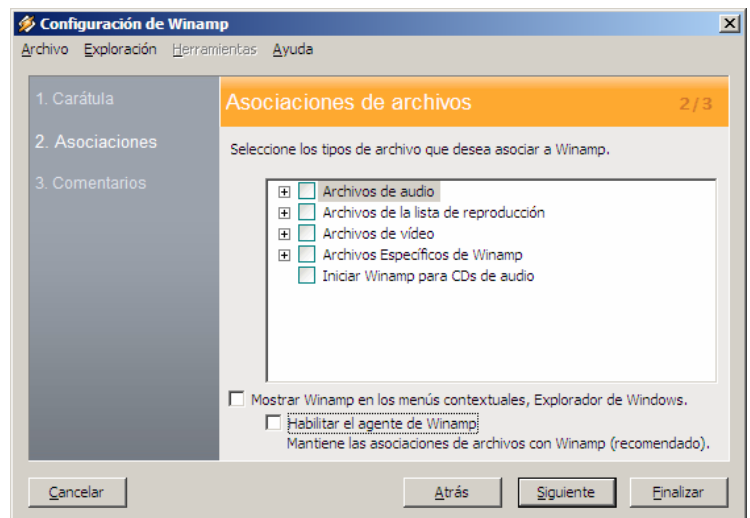


1.3. Configurar Winamp

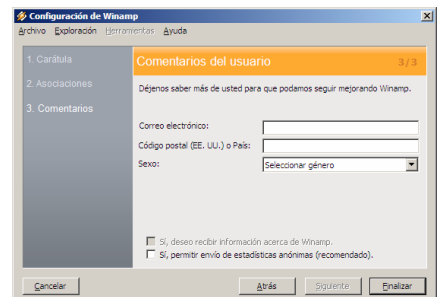
Aparecerá la primera ventana de configuración de Winamp, donde nos pedirá qué apariencia gráfica deseamos. Es indiferente, así que hacer clic en “**Siguiente >**”



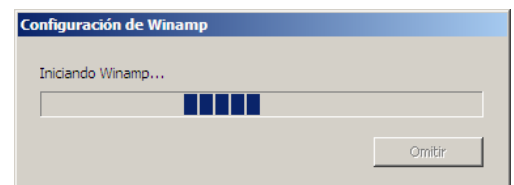
A continuación se nos pregunta sobre qué archivos abrirán Winamp al hacer doble clic sobre ellos. Nuestro objetivo no es ese, así que es recomendable quitar todas las selecciones de esta ventana, incluso las de la parte inferior, y hacer clic en “**Siguiente >**” para continuar.



La última de las ventanas nos pide datos estadísticos para mejoras de Winamp. No es necesario introducir ningún dato. Hacer clic en “**Finalizar**”.



Tras esto comenzará a ejecutarse Winamp. Vamos a familiarizarnos con el programa.



La ventana principal del programa es la que aquí se muestra, donde se pueden ver los controles habituales de un reproductor de audio.



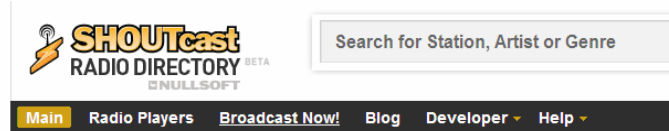
Para cerrar Winamp haremos clic en la “x” de arriba a la izquierda.



2. Descargar e instalar el plugin de emisión

2.1. Descargar SHOUTcast DSP plug-in para Winamp

Acceder a la página web de descargas de SHOUTcast en www.shoutcast.com. Dentro de esta página, hacer clic en el menú **“Broadcast Now!”**



En la nueva página que se abrirá, buscamos el programa para descargar **“SHOUTcast DSP Plug-In for Winamp”**. Hacer clic en **“Download”**.

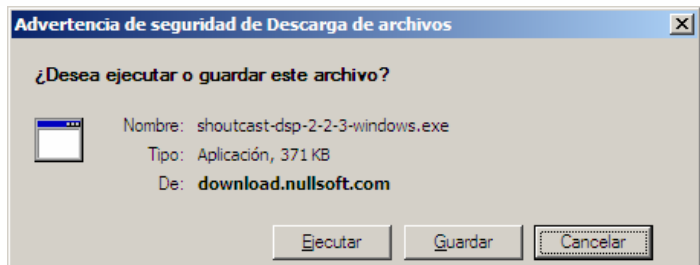
SHOUTcast DSP Plug-In for Winamp

Use Winamp media player along with the SHOUTcast DSP plug-in to program and manage your SHOUTcast station in real-time. This plug-in will broadcast whatever is playing in your Winamp playlist in real time. Use Winamp's industry-leading playlist tools to manage your SHOUTcast station. Dont have Winamp? [Download it here.](#)

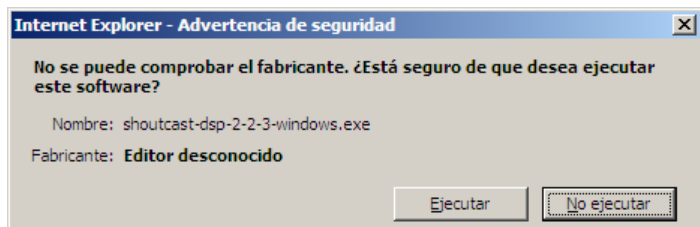


Note This version of the DSP plug-in will only work on Winamp 5.5 and higher and requires Windows 2000 and higher.

Aparecerá a continuación una ventana de Windows donde se nos preguntará si deseamos abrir el archivo seleccionado o deseamos guardarlo. La opción recomendada es **“Ejecutar”**.

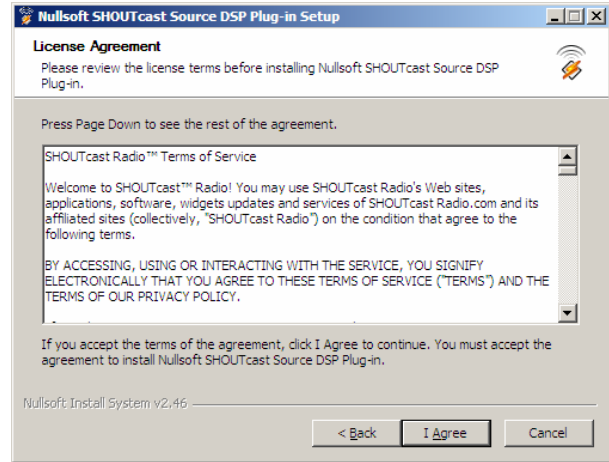


En cualquier otra ventana pidiendo autorización, hacer clic en **“Ejecutar”**

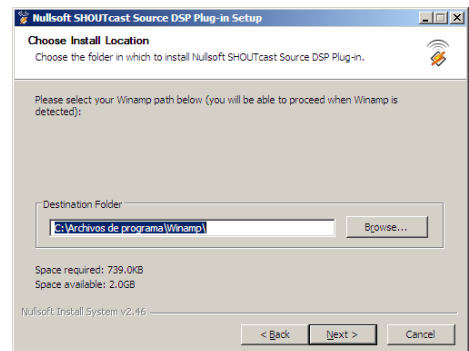


2.2. Instalar SHOUTcast DSP plug-in para Winamp

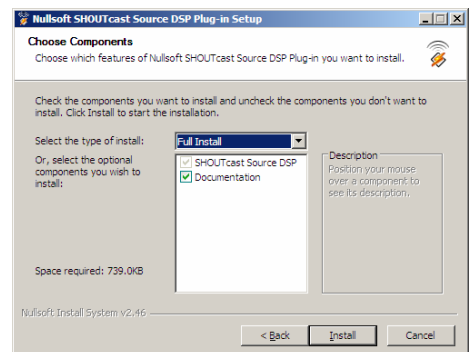
Una vez que haya terminado la transferencia, aparecerá una ventana de bienvenida a la instalación del plug-in. Haga clic en esta ventana en el botón “**Next >**” y en “**I Agree**” en la siguiente para aceptar las condiciones y comenzar la instalación del programa.



A continuación se nos pedirá la carpeta donde está ya instalado Winamp. La carpeta por defecto será “C:\Archivos de programa\Winamp” y no es necesario cambiarlo. Hacer clic en “**Next >**” para continuar.



En la siguiente ventana se nos pregunta el tipo de instalación. No es necesario hacer ningún cambio, así que hacer clic en “**Install**” para continuar.



Tras esto el plug-in se instalará y aparecerá la última ventana, donde haremos clic en “**Finish**”.



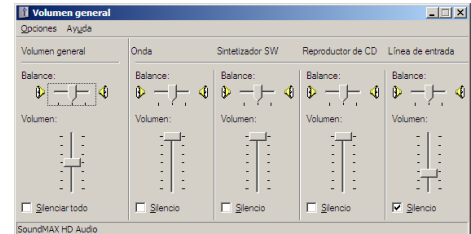
3. Configurar el volumen de Windows

Para emitir la señal que le llega al ordenador por la tarjeta de sonido (como es el caso de las emisoras de FM) hemos de realizar una importante configuración en Windows y que suele ser el mayor problema que se suele presentar.

Abrir el control de volumen de Windows haciendo doble clic en el altavoz junto al reloj del sistema. Si no apareciera, hacer clic en la doble flecha “<<” que visualiza los iconos escondidos.

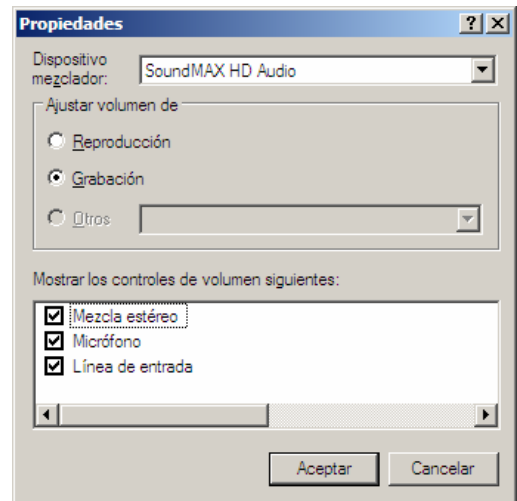


Si no aparece ahí puede encontrarlo en el menú de **Inicio – Programas – Accesorios – Entretenimiento – Control de volumen.**



Una vez abierto el control de volumen, hacer clic en el menú **Opciones, Propiedades** y luego seleccionar **Grabación** y asegurarse que esté marcado **Line in** o **Entrada de línea** en la lista inferior. Hacer clic en **Aceptar**.

Los nombres de dispositivo podrán cambiar dependiendo del modelo y tipo de tarjeta de sonido, así como del *driver* utilizado, pero esos son los nombres más habituales.



Una vez hecho lo anterior, asegurarse que la columna correspondiente a **Line in** o a **Entrada de línea** esté **Seleccionada** y con el **volumen activado**.

Además, en el control deslizante seleccionado será el único lugar donde podremos controlar el volumen de la emisión en nuestro ordenador. Así que tendremos que volver a él si necesitamos ajustarlo adecuadamente.

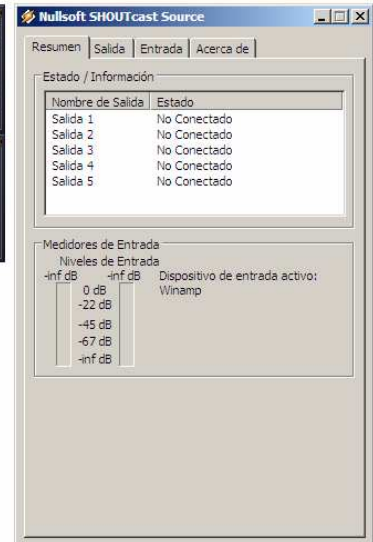


4. Configurar la emisión vía Internet

4.1. Abrir SHOUTcast DSP plug-in

Abra Winamp, se abrirán dos ventanas: el propio programa y el plugin de emisión.

Si no fuera así, pulse las teclas CTRL y P para abrir las preferencias de Winamp. En esta ventana haga clic en el menú de la izquierda, dentro en “**Plug-ins**”, en “**DSP/Efecto**”, y a continuación en “**Nullsoft SHOUTcast Source DSP**” en el menú de la derecha. Tras esto, hacer clic en Haga clic en “**Cerrar**” en la ventana inicial.

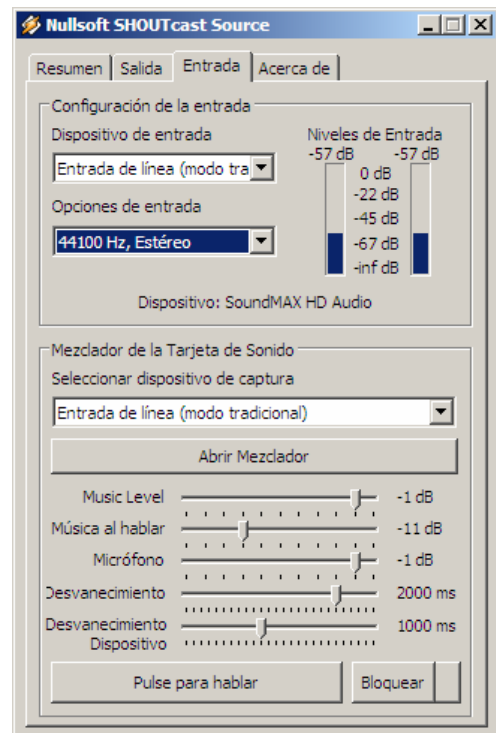


Para continuar nos centramos ahora en la nueva ventana, la perteneciente al plug-in. Empezaremos a ver las pestañas de configuración situadas en la parte superior.

4.2. Entrada

La primera de las pestañas que vamos a configurar es “**Entrada**”. Aquí indicamos la fuente de sonido para la emisión por Internet, tenemos dos alternativas, dependiendo del tipo de emisora que tengamos:

- Seleccionando “**Winamp**” sólo se emitirá lo que reproduzca el programa Winamp. Esto únicamente lo deben utilizar las emisoras exclusivas por Internet que no utilicen una mesa de mezclas o fuente externa como origen de su audio.
- Seleccionando “**Entrada de línea**” se emitirá lo que entre por la tarjeta de sonido. Es la opción para las emisoras de FM o cualquier otra emisora que utilice una mesa de mezclas o fuente externa como origen de su audio. Además, en la parte inferior, seleccionar “**Entrada de línea**” también como dispositivo de captura.



4.3. Salida

En la pestaña “**Salida**” podemos configurar el servidor por el que vamos a emitir. Es importante tener los datos a mano de nuestro proveedor de *streaming*.

Nos aseguraremos de tener seleccionado en la parte superior “**Salida 1**” y que “**Auto conectar**” está DESHABILITADO. Esta última opción permitirá al sistema volver a conectar en caso de fallo de la conexión a Internet de la emisora.

Nos fijaremos ahora en las pestañas de la parte inferior de la ventana.

Conexión

- **Dirección:** la dirección del servidor que nos ha indicado nuestro proveedor
- **Puerto:** el puerto indicado por nuestro proveedor

Si nuestro proveedor nos ha proporcionado un usuario y una contraseña para la emisión, indicarlo en “**ID de usuario**” y “**Contraseña**”.

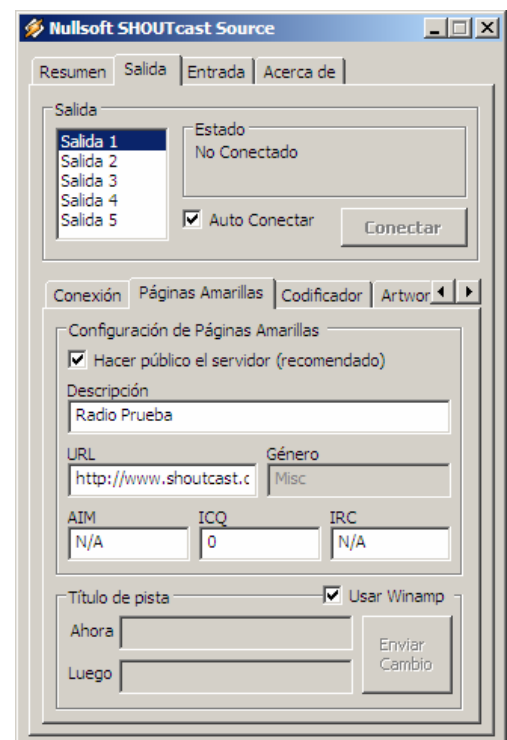
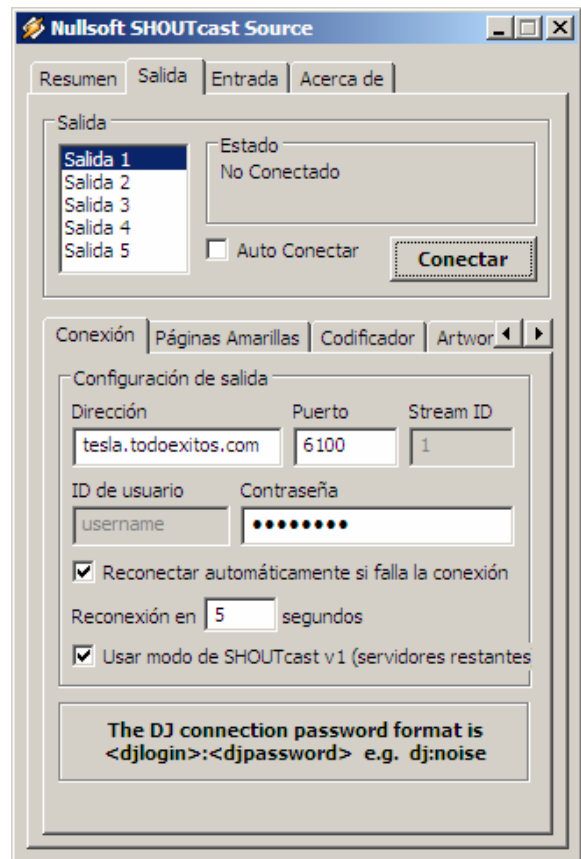
Si por el contrario sólo nos ha indicado una Contraseña, marcar antes “**Usar modo de SHOUTcast v1**”. Así el campo ID de usuario quedará deshabilitado.

Marcar también “**Reconectar automáticamente...**” y el tiempo en el que queremos que haga reconexiones el sistema en caso de fallo.

Páginas Amarillas

Estos datos son para los directorios públicos de *SHOUTcast* y de otras aplicaciones para *Iphone* y similares. Se rellenarán con los datos de nuestra emisora:

- **Descripción:** nombre de la emisora
- **URL:** página web



Codificador

Aquí configuraremos la calidad de emisión. En “**Tipo de Formato**” seleccionaremos “**Codificador MP3**” y en “**Configuración del Codificador**” seleccionaremos una de las siguientes calidades recomendadas:

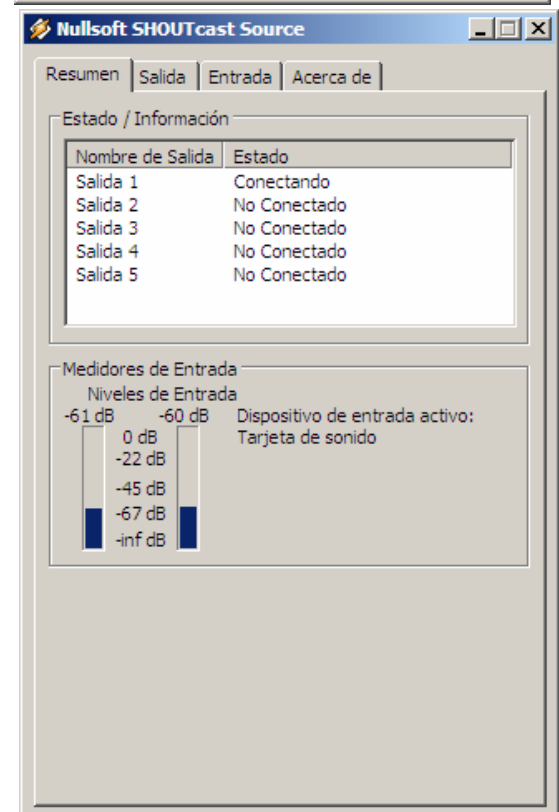
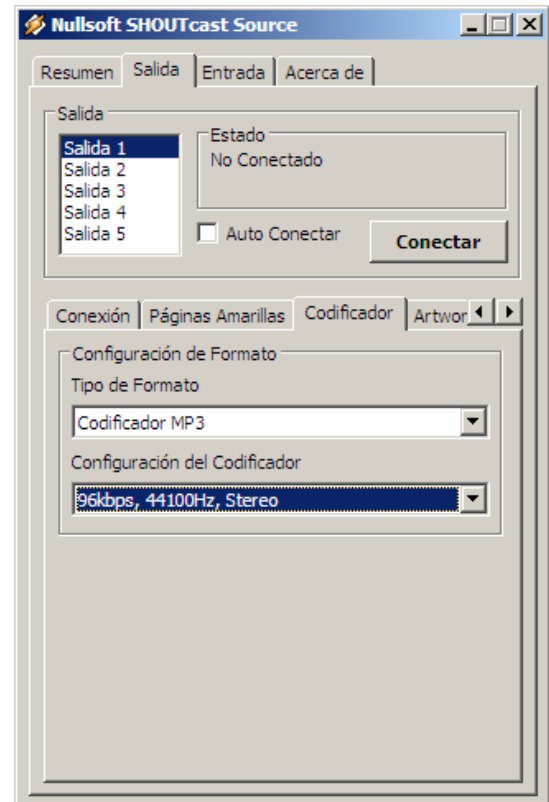
- **128 kbps, 44100 Hz, Stereo** es calidad de FM. Seleccionar esta si nuestros oyentes tienen banda ancha. Si queremos ahorrar algo de ancho de banda o sufrimos algunos cortes, utilizar mejor **96 kbps, 44100 Hz, Stereo**.
- **64 kbps, 44100 Hz, Stereo** es una calidad bastante aceptable, pero algo inferior a la FM. Seleccionar esta si nuestros oyentes o la emisora tienen serios problemas de cortes debido a conexiones a Internet de banda ancha pero poco estables.
- **32 kbps, 22050 Hz, Mono** es calidad de onda media. Seleccionar esta si nuestros oyentes tienen conexiones a Internet muy básicas (p.ej. módem telefónico)

4.4. Emitiendo por Internet

Una vez realizada toda la configuración estaremos en disposición de comenzar a emitir. Para ello haremos clic en la parte superior, dentro de la pestaña “**Salida**” en “**Auto conectar**” para dejarlo activo. El sistema conectará automáticamente.

Cambiamos a la pestaña “**Resumen**”, aquí es donde veremos si estamos realmente emitiendo:

- En la parte superior (“**Estado**”), veremos que junto a “**Salida 1**” nos indica a su derecha el estado de la emisión. Si aparece un contador corriendo es porque está emitiendo, en caso contrario revise la configuración
- En la parte inferior (“**Medidores**”), veremos el volumen de audio que estamos enviando a través de dos vúmetros. Si estos vúmetros rozan los 0 dB es que el volumen es adecuado, si no, ajuste el volumen en la fuente o en el control de volumen de Windows.



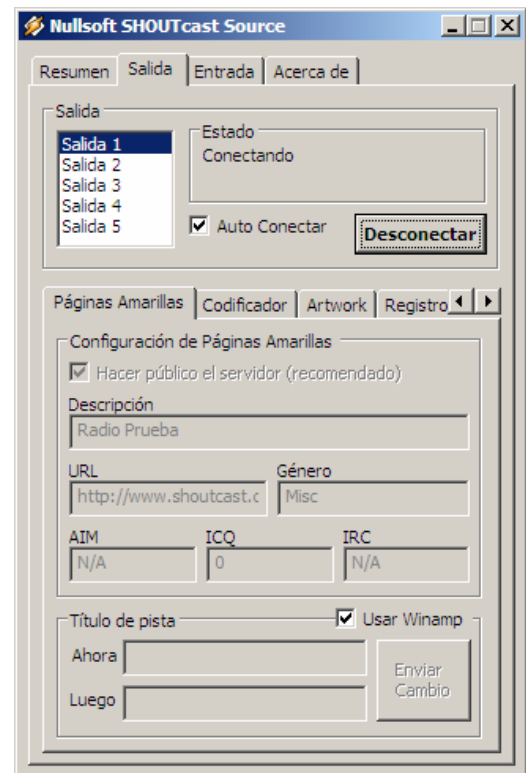
Aún queda un paso importante: para que todos los cambios queden guardados, cerrar Winamp haciendo clic en la “x”. Si volvemos a abrir Winamp la emisión comenzará automáticamente.

4.5. Cambiando la configuración (fallos o cambios en la emisión)

Para realizar cambios en la emisión es necesario primero pararla, ya que si no, todos los controles del plug-in estarán desactivados.

Para ello hay que ir a la pestaña “Salida”, desactivar la casilla “Auto Conectar” y hacer clic en “Desconectar”. Esperamos unos segundos hasta que todos los campos vuelvan a estar activos.

En ese momento podremos hacer los cambios pertinentes.



5. Trucos

5.1. Emisión automática

Si queremos que ante un accidental corte de fluido eléctrico de nuestro ordenador la emisión siga funcionando podremos hacerlo arrastrando el icono de Winamp al menú de **Inicio – Programas – Inicio**.

Para asegurarnos que los cambios en el plug-in SHOUTcast queden grabados, es necesario que siempre que terminemos de configurar el programa, activemos la ficha **Resumen** y cerremos Winamp con la “x”. Es la única forma de hacer que al iniciar Winamp comience a emitir.